

Министерство сельского хозяйства Российской Федерации
Федеральное государственное бюджетное образовательное учреждение
высшего образования
«Горский государственный аграрный университет»
(ФГБОУ ВО Горский ГАУ)

Факультет Ветеринарной медицины и ветеринарно-санитарной экспертизы
Кафедра Ветеринарии и ветеринарно-санитарной экспертизы
Учебный год 2023-2024

РАБОЧАЯ ПРОГРАММА ДИСЦИПЛИНЫ
КИНОЛОГИЯ

ОБРАЗОВАТЕЛЬНАЯ ПРОГРАММА ВЫСШЕГО ОБРАЗОВАНИЯ -
ПРОГРАММА СПЕЦИАЛИТЕТА

Наименование направления подготовки/специальности	36.05.01 Ветеринария
Направленность (профиль)	-
Реквизиты федерального государственного образовательного стандарта высшего образования	Приказ Минобрнауки России от 22 сентября 2017 г. № 974
Год начала подготовки	2018
Очная форма обучения - учебные планы по годам приема	2019, 2020, 2021, 2022, 2023
Заочная форма обучения - учебные планы по годам приема	-
Очно-заочная форма обучения - учебные планы по годам приема	-
Номер по реестру ОП ВО ФГБОУ ВО Горский ГАУ	С-360501-2018
Реквизиты решения ученого совета ФГБОУ ВО Горский ГАУ об утверждении ОП ВО	Протокол от 11 апреля 2023 г. №6
Реквизиты приказа ректора или уполномоченного лица об утверждении ОП ВО	Приказ врио ректора от 11 апреля 2023 г. № 85/06
Место дисциплины в структуре учебного плана	Б1.В.ДВ.04.01
Количество зачетных единиц	2

1. ПЛАНИРУЕМЫЕ РЕЗУЛЬТАТЫ ОБУЧЕНИЯ ПО ДИСЦИПЛИНЕ

№ №	Планируемые результаты освоения образовательной программы		Код и наименование индикатора достижения компетенции	Планируемые результаты обучения по дисциплине
	Наименование категории (группы) компетенций	Код и наименование компетенции		
	Правовые основы профессиональной деятельности	ОПК – 3 Способен осуществлять и совершенствовать профессиональную деятельность в соответствии с нормативными правовыми актами в сфере агропромышленного комплекса	ИД-3.1 Знать - основы национального и международного ветеринарного законодательства, законодательство о цифровых технологиях в сфере агропромышленного комплекса, конкретные правила и положения, регулирующие ветеринарную деятельность на местном, национальном и международном уровнях	Знание национального и международного ветеринарного законодательства в области кинологии; конкретные правила и положения, регулирующие кинологическую деятельность на местном, национальном и международном уровнях
			ИД-3.3 Владеть нормативно-правовой базой и этическими нормами при осуществлении профессиональной деятельности	Умение использовать нормативно-правовую базу при осуществлении профессиональной деятельности
	Тип задач профессиональной деятельности: врачебный	ПКс № 1 Способен использовать базовые знания естественных наук при анализе закономерностей строения и функционирования органов и систем органов, общепринятые и современные методы исследования для диагностики и лечебно-профилактической деятельности на основе гуманного отношения к животным	ПКс № 1. И-1 Уметь осуществлять сбор и анализ информации о происхождении и назначении животных, способе и условиях содержания, кормлении (анамнез жизни животных), в том числе от устройств – датчиков, механизмов, сенсоров, меток и т.д.	Умение проводить сбор и анализ информации о происхождении и назначении собак разных пород, способе и условиях содержания, кормлении (анамнез жизни животных), в том числе от устройств – датчиков, механизмов, сенсоров, меток и т.д.
			ПКс № 1. И-2. Уметь фиксировать животных для обеспечения безопасности во время проведения клинического исследования	умение фиксировать животных для обеспечения безопасности во время проведения клинического исследования

2. ОБЪЕМ ДИСЦИПЛИНЫ И ВИДЫ УЧЕБНОЙ ДЕЯТЕЛЬНОСТИ

2.1. Трудоемкость дисциплины по видам учебной деятельности и формам обучения:

Виды учебной деятельности	Всего часов 72 , в том числе часов:
	Очная форма обучения
Лекционные занятия	18
Практические (лабораторные, др.) занятия	18
Самостоятельная работа	36
Форма промежуточной аттестации	Зачет

2.2. Трудоемкость дисциплины по (разделам) темам:

№№ п/п	Наименование разделов, тем	Всего часов		
		Очная форма обучения		
		Лекции	Лабораторные занятия	СРС
1.	Раздел 1. Введение в кинологию.	4	4	10
	<i>Тема 1. Введение. Кинология как наука.</i>	2	2	2
	<i>Тема 2. История собаководства.</i>	2	2	8
2	Раздел 2. Технология собаководства.	8	8	16
	<i>Тема 3. Анатомия и физиология собаки.</i>	2	2	
	<i>Тема 4. Размножение собак.</i>	2	2	8
	<i>Тема 5. Племенная работа в собаководстве.</i>	2	2	2
	<i>Тема 6. Содержание собак и уход за собакой.</i>	2	2	6
3	Раздел 3. Практическое применение собак.	6	6	10
	<i>Тема 7. Использование собак.</i>	2	2	2
	<i>Тема 8. Поведение собак и воспитание щенков.</i>	2	2	2
	<i>Тема 9. Дрессировка собак.</i>	2	2	6

3. СОДЕРЖАНИЕ ДИСЦИПЛИНЫ, СТРУКТУРИРОВАННОЕ ПО РАЗДЕЛАМ (ТЕМАМ)

Раздел 1. Введение в кинологию

Тема 1. *Введение. Кинология как наука.*

Происхождение собак. Породы собак и их классификация. Конституция, экстерьер собак и их связь рабочими качествами.

Лабораторное занятие. Породы собак.

Самостоятельная работа: Кинологические организации России.

Тема 2. *История собаководства.*

Развитие собаководства за рубежом и в России. Доместикация как эволюция. Доместикационные изменения собак.

Лабораторное занятие. Разведение собак.

Самостоятельная работа: Незаразные болезни. Хирургические болезни.

Раздел 2. Технология собаководства.

Тема 3. *Анатомия и физиология собаки.*

Анатомия собаки. Экстерьер собаки. Стати собаки. Пороки и недостатки экстерьера. Экспертная оценка морфологических данных собаки.

Лабораторное занятие. Морфология и анатомия собаки.

Самостоятельная работа.

Тема 4. *Размножение собак.*

Половой цикл кобеля. Половой цикл суки. Искусственное вызывание течки. Процесс оплодотворения и вязка собак. Физиология родов.

Лабораторное занятие. Генетика собак.

Самостоятельная работа. Влияние факторов внешней среды на общее состояние собаки. Оборудование места собаки при индивидуальном и групповом содержании. Содержание собак вне помещения. Организация выгула собак.

Тема 5. *Племенная работа в собаководстве.*

Разведение собак. Выбор производителей. Подбор пар. Вязка. Щенение. Оформление документов для регистрации помета.

Лабораторное занятие. Физиология собак.

Самостоятельная работа. Документы необходимые для перевозке собак.

Тема 6. *Содержание собак и уход за собакой.*

Содержание собак (размещение, кормление, выгул, ветеринарные мероприятия). Уход за собакой (груминг и тримминг собак).

Лабораторное занятие. Содержание собак.

Самостоятельная работа. Транспортировка собак различными видами транспорта. Общие правила кормления собак. Кормовые продукты для собак.

Раздел 3. Практическое применение собак.

Тема 7. *Использование собак.*

Применение собак в различных направлениях деятельности человека. Основы дрессировки собак.

Лабораторное занятие. Применение собак разных групп охотничьих пород.
Самостоятельная работа. Особенности кормления рабочих и племенных собак.

Тема 8. *Поведение собак и воспитание щенков.*

Развитие поведения и фаза социализации. Приспособление щенка к окружающей среде. Воспитательная дрессировка щенков.

Лабораторное занятие. Классификация пород собак.

Самостоятельная работа. Дрессировка декоративных собак.

Тема 9. *Дрессировка собак.*

Общий курс дрессировки. Защитно-караульная служба. Поисковая служба.

Лабораторное занятие. Дрессировка собак и их использование.

Самостоятельная работа. Методические советы по дрессировке собак.

4. УЧЕБНО-МЕТОДИЧЕСКОЕ И ИНФОРМАЦИОННОЕ ОБЕСПЕЧЕНИЕ ДИСЦИПЛИНЫ

4.1. ОСНОВНАЯ ЛИТЕРАТУРА

1. Кинология / Г. И. Блохин, Т. В. Блохина, Г. А. Бурова [и др.]. — 9-е изд., стер. — Санкт-Петербург : Лань, 2023. — 376 с. — ISBN 978-5-507-46062-5. — Текст : электронный // Лань : электронно-библиотечная система. — URL: <https://e.lanbook.com/book/296978>

2. Тяглова, И. Ю. Анатомия собаки : учебно-методическое пособие / И. Ю. Тяглова, Р. И. Ситдииков, О. Т. Муллакаев. — Казань : КГАВМ им. Баумана, 2021. — 72 с. — Текст : электронный // Лань : электронно-библиотечная система. — URL: <https://e.lanbook.com/book/156779>

3. Анатомия собаки. Соматические системы / Н. А. Слесаренко, Н. В. Бабичев, Е. С. Дурткаринов, Ф. Р. Капустин ; под редакцией Н. А. Слесаренко. — 3-е изд., стер. — Санкт-Петербург : Лань, 2023. — 96 с. — ISBN 978-5-507-45951-3. — Текст : электронный // Лань : электронно-библиотечная система. — URL: <https://e.lanbook.com/book/292061>

4.2. ДОПОЛНИТЕЛЬНАЯ ЛИТЕРАТУРА

1. Зеленевский, Н. В. Анатомия животных. Соматические системы. Практикум : учебное пособие для вузов / Н. В. Зеленевский, М. В. Щипакин, К. Н. Зеленевский. — Санкт-Петербург : Лань, 2022. — 280 с. — ISBN 978-5-8114-8155-2. — Текст : электронный // Лань : электронно-библиотечная система. — URL: <https://e.lanbook.com/book/187516>

2. Анатомия плотоядных : методические рекомендации / составитель С. В. Бармин. — 2-е изд., стер. — пос. Караваяево : КГСХА, 2020. — 37 с. — Текст : электронный // Лань : электронно-библиотечная система. — URL: <https://e.lanbook.com/book/171630>

3. Анатомия собаки. Висцеральные системы (Спланхнология) / Н. А. Слесаренко, Н. В. Бабичев, А. И. Торба, А. Е. Сербский ; под редакцией Н. А. Слесаренко. — 3-е изд., стер. — Санкт-Петербург : Лань, 2024. — 88 с. — ISBN 978-5-507-48639-7. — Текст : электронный // Лань : электронно-библиотечная система. — URL: <https://e.lanbook.com/book/359960>

4.

4.3. СОСТАВ ЛИЦЕНЗИОННОГО И СВОБОДНО РАСПРОСТРАНЯЕМОГО ПРОГРАММНОГО ОБЕСПЕЧЕНИЯ, В ТОМ ЧИСЛЕ ОТЕЧЕСТВЕННОГО ПРОИЗВОДСТВА

1. Microsoft Windows 7 Pro
2. Office 2007 Standard
3. Moodle 3.8

4.4. СОВРЕМЕННЫЕ ПРОФЕССИОНАЛЬНЫЕ БАЗЫ ДАННЫХ, ИНФОРМАЦИОННЫЕ СПРАВОЧНЫЕ СИСТЕМЫ, ЭЛЕКТРОННЫЕ ОБРАЗОВАТЕЛЬНЫЕ РЕСУРСЫ

1. Информационно-правовой портал «Гарант» <http://www.garant.ru/>
2. Система автоматизации библиотек ИРБИС64; ООО «ЭйВиДи –систем» <http://support.open4u.ru>
3. Электронная библиотечная система ООО «КноРус медиа» www.book.ru
4. Электронная библиотечная система издательства «Лань»; www.e.lanbook.ru
5. Национальная электронная библиотека (НЭБ) <http://нэб.рф>

5. МАТЕРИАЛЬНО-ТЕХНИЧЕСКИЕ УСЛОВИЯ, ОБОРУДОВАНИЕ И ТЕХНИЧЕСКИЕ СРЕДСТВА ОБУЧЕНИЯ

Материально-техническое обеспечение дисциплины «Кинология» по направлению 36.05.01 «Ветеринария»:

- учебная аудитория №7 для проведения занятий лекционного типа – 11.3.10, 78 м². Оснащена: техническими средствами: мультимедийное оборудование (проектор BENQ); ноутбук emachines; Учебный корпус, г. Владикавказ, улица Карцинское шоссе 14А,. Оснащена: специализированная мебель на 40 посадочных места, лаборатория паразитология для проведения лабораторных и практических занятий – 11.3.07, 36 м². г. Владикавказ, улица Карцинское шоссе 14А; компьютер; специализированная мебель на 20 посадочных места.
- лаборатория организации ветеринарного дела для проведения лабораторных и практических занятий – 11.3.06, 36,2 м². Учебно-лабораторный корпус 11, г. Владикавказ, Карцинское шоссе,14а. Оснащена: техническими средствами: микроскопы, лабораторная посуда, реактивы, специализированная мебель на 24 посадочных мест
- кабинет для работы студентов и аспирантов для проведения практических занятий, выполнения курсовых работ, самостоятельной работы, групповых и индивидуальных консультаций – 11.2.01, 36,2 м². Учебно-лабораторный корпус 11, г. Владикавказ, Карцинское шоссе,14а. Оснащена: техническими средствами: персональные компьютеры – 10 шт., специализированная мебель на 10 посадочных мест.

6. ОЦЕНОЧНЫЕ СРЕДСТВА

6.1 Перечень вопросов к зачету.

1. Систематическое положение домашней собаки (*Canis familiaris*, L). Характеристика и представители рода *Canis*.
2. Происхождение собаки. Процесс одомашнивания собаки.
3. Ископаемые домашние собаки. Собаководство древних культур мира.
4. Догообразные. Происхождение, распространение и использование.
5. Терьеры. Особенности экстерьера и волосяного покрова. Происхождение, распространение и использование.
6. Таксы. Особенности экстерьера. Происхождение, распространение и использование.
7. Шпицы и шпицеобразные. Особенности экстерьера. Происхождение, распространение и использование.
8. Гончие и собаки, работающие по кровяному следу. Особенности экстерьера. Происхождение, распространение и использование.
9. Собаки, делающие стойку (легавые). Особенности экстерьера. Происхождение, распространение и использование.
10. Собаки, поднимающие дичь, апортирующие ее, и работающие на воде. Особенности экстерьера. Происхождение, распространение и использование.
11. Борзые и родственные им породы. Особенности экстерьера. Происхождение, распространение и использование.
12. Отечественные породы собак. Происхождение, характеристика, использование.
13. Государственные и общественные организации по кинологии в РФ. Их задачи, состав и структура. МКФ (FCI) - ее структура.
14. Действующее разделение пород на группы. Состояние собаководства и кинологические организации в различных странах.
15. Соблюдение правил личной гигиены и профилактики болезней, которыми можно заразиться от собак. Комплектование домашней ветеринарной аптечки.
16. Понятие о дрессировке. Основные методы дрессировки. Принуждение, поощрение, запрещение и их значение при дрессировке.
17. Понятие о воспитательной дрессировке и методы ее проведения. Значение последовательности при дрессировке. Возможные ошибки воспитания собаки и их последствия. Влияние воспитания на проявление инстинктов.
18. Цели и задачи общего курса дрессировки (послушания) собак. Общие курсы дрессировки собак.
19. Цели и задачи специального курса дрессировки. Специальные курсы дрессировки служебных собак.
20. Понятие о раздражителях. Внешние и внутренние раздражители.
21. Условные раздражители при дрессировке собак.
22. Различия общего и специального курсов дрессировки собак.
23. Специальные курсы дрессировки охотничьих собак.
24. Методы оценки рабочих качеств собак.
25. Онтогенез поведения собаки. Понятие об инстинктах.
26. Безусловные рефлексy и их значение в поведении собак.
27. Формы поведения (оборонительное, агрессивное, пищевое, комфортное, территориальное, маркировочное, игровое, половое).
28. Зависимость поведения собак от факторов окружающей среды.
29. Зависимость поведения собак от наследственности, состояния, возраста.
30. Демонстрационное поведение собак.
31. Основные инстинкты, имеющие значение для дрессировки - пищевой,
32. Основные инстинкты, имеющие значение для дрессировки - оборонительный.
33. Основные инстинкты, имеющие значение для дрессировки - ориентировочный.
34. Основные инстинкты, имеющие значение для дрессировки - охотничий.

35. Практическое значение и использование собак.
36. Охотничье собаководство как отрасль охотоведения.
37. Промысловое и спортивно-любительское собаководство.
38. Цель и задачи соревнований с собаками. Зимние и летние соревнования на открытом воздухе. Соревнования в помещении.
39. Конституциональные типы собак. Особенности их экстерьера и поведения. Связь конституции с рабочими качествами собак.
40. Стаи собак. Наиболее характерные отклонения от нормы. Методы оценки экстерьера.
41. Системы содержания собак в различных условиях.
42. Инвентарь и оборудование, используемые в собаководстве.
43. Охотничье собаководство в России и других суверенных государствах.
44. Лайки как охотничьи собаки. Основные породные подразделения, их экстерьер и конституция.
45. Ездовые собаки и их использование.
46. Норные собаки (терьеры). Особенности экстерьера, происхождение и рабочие качества.
47. Норные собаки (таксы). Особенности экстерьера, происхождение и рабочие качества.
48. Породы охотничьих собак и их использование в добыче массовых видов пушных зверей.
49. Восточно-сибирская лайка. Особенности экстерьера, происхождение и рабочие качества.
50. Охотничье собаководство в России и других суверенных государствах.

6.2 Тестовые задания для диагностической работы.

1. Первые «Стандарты промыслово-охотничьих собак»: зырянской, карельской, вогульской, остяцкой и вотской лаек были утверждены в ...
 - а) 1870 г.
 - б) 1890 г.
 - в) 1925 г.
 - г) 1950 г.
 - д) 1955 г.
2. Первая всесоюзная выставка охотничьих собак, на которой были представлены лайки, проходила в ...
 - а) 1908 г.
 - б) 1918 г.
 - в) 1928 г.
 - г) 1938 г.
 - д) 1948 г.
3. Пять временных стандартов лаек были приняты в ...
 - а) 1928 г.
 - б) 1945 г.
 - в) 1939 г.
 - г) 1820 г.
 - д) 1979 г.
4. Пять временных стандартов лаек, принятые в 1939 г., включали в себя ...
 - а) финно-карельскую
 - б) уйгурскую
 - в) хантейскую
 - г) мансийскую
 - д) уральскую
5. Создание новой породной классификации лаек было принято в ...
 - а) 1938 г.
 - б) 1870 г.

- в) 1947 г.
 - г) 1685 г.
 - д) 1973 г.
6. Создание новой породной классификации лаек было принято ...
- а) Российской кинологовической федерацией
 - б) Международной кинологовической федерацией
 - в) Всероссийским кинологическим совещанием
 - г) Правительством РФ
 - д) Учёным советом РФ
7. Четыре временных стандарта лаек были приняты в ... году.
- а) 1928
 - б) 1941
 - в) 1949
 - г) 1956
 - д) 1930
8. В 1947 г. научным сотрудником ВНИИОЗ Э.И. Шерешевским предложена породная классификация лаек на основе ...
- а) экологических особенностей
 - б) характера
 - в) экстерьера
 - г) рабочих качеств
 - д) географического принципа
9. Четыре временных стандарта лаек, принятые в 1949г., включали ...
- а) карело-финскую лайку
 - б) русско-европейскую
 - в) западносибирскую
 - г) нет верного ответа
 - д) все ответы верны
10. Постоянные стандарты трех пород лаек были утверждены в ...
- а) 1798 г.
 - б) 1952 г.
 - в) 1949 г.
 - г) 1920 г.
 - д) 1954 г.
11. Постоянные стандарты трех пород лаек были утверждены ...
- а) Всероссийским кинологическим совещанием
 - б) Международной кинологовической федерацией
 - в) Российской кинологовической федерацией
 - г) Правительством РФ
 - д) Кинологическим советом Главохоты РСФСР
12. Финский шпиц – порода, близкая к ...
- а) русско-европейской лайке
 - б) восточносибирской лайке
 - в) западносибирской лайке
 - г) хаски
 - д) карело-финской лайке
13. Карельская медвежья собака – порода, близкая к ... лайке.
- а) западносибирской
 - б) русско-европейской
 - в) карело-финской
 - г) восточносибирской
 - д) южно-русской
14. Порода, считающаяся национальной породой Норвегии ...

- а) восточносибирская лайка
 - б) элькхунд серый
 - в) браунк
 - г) элькауэр
 - д) западносибирская лайка
15. Сравнительно новая порода, выведенная из серой норвежской лосиной лайки ...
- а) норвежский элькхунд серый
 - б) норвежский элькхунд черный
 - в) норвежский тепауэр
 - г) карело-финская лайка
 - д) северный эрдельтерьер
16. Порода охотничьих собак, полученная от слияния архангельских, карельских, вотяцких, вогульских, хантейских (западносибирских), кировских, костромских, марийских и других лаек ...
- а) карело-финская
 - б) русско-европейская
 - в) западносибирская
 - г) восточносибирская
 - д) норвежский элькхунд серый
17. Черно-пегий и белый с чёрным окрас характерен для ... лайки.
- а) восточносибирской
 - б) русско-европейской
 - в) карело-финской
 - г) финского шпица
 - д) западноевропейской
18. Самая крупная из охотничьих лаек ...
- а) русско-европейская
 - б) восточносибирская
 - в) западносибирская
 - г) карело-финская
 - д) норвежская
19. По сравнению с западносибирской лайкой, эта ... лайка имеет более растянутый формат.
- а) русско-европейская
 - б) восточносибирская
 - в) карело-финская
 - г) норвежская лосиная
 - д) финский шпиц
20. Окрас белый, черно-пегий, черный, серый, рыжий и бурый всех оттенков имеет...
- а) западносибирская лайка
 - б) восточносибирская лайка
 - в) русско-европейская лайка
 - г) карело-финская лайка
 - д) норвежская лосиная лайка
21. Порода выведена кинологами и охотниками на основе местных отродий лаек (мансийской и хантейской), распространенных в основном в районах Северного Урала и Западной Сибири...
- а) восточносибирская лайка
 - б) западносибирская лайка
 - в) русско-европейская лайка
 - г) карело-финская лайка
 - д) норвежская лосиная лайка

22. Наиболее типичные окрасы западносибирской лайки ...
- а) серо-пегий
 - б) белый,
 - в) палевый
 - г) рыже-пегий
 - д) все ответы верны
23. Древняя аборигенная порода собак, выведенная коренными народами северо-востока России на так называемых «собачьих реках» ...
- а) западносибирская лайка
 - б) якутская лайка
 - в) восточносибирская лайка
 - г) карело-финская лайка
 - д) норвежская лосиная лайка
24. Алазеевская лайка, анюйская лайка – так называли в разное время ... лайку.
- а) норвежскую лосиную
 - б) якутскую
 - в) восточносибирскую
 - г) западносибирскую
 - д) карело-финскую
25. Порода, признанная РКФ в 2005 г. и пока не признанная МКФ, – ... лайка.
- а) восточносибирская
 - б) якутская
 - в) западносибирская
 - г) норвежская лосиная
 - д) финская
26. Книга «Северная и Восточная Тартария» (в которой появились первые изображения якутских собак) была опубликована в ...
- а) 1780 г.
 - б) 1692 г.
 - в) 1697 г.
 - г) 1925 г.
 - д) 1870 г.
27. Книга «Северная и Восточная Тартария» была опубликована в ...
- а) Нью-Йорке
 - б) Амстердаме
 - в) Москве
 - г) Якутске
 - д) Севастополе
28. ... лайки были использованы в Великой Северной экспедиции во главе В.Беринга.
- а) русско-европейские
 - б) западносибирские
 - в) якутские лайки
 - г) восточносибирские
 - д) финские
29. В ... году издательство «Шерер, Набгольц и Ко» выпустило «Альбом северных собак лаек».
- а) 1951 г.
 - б) 1925 г.
 - в) 1895 г.
 - г) 1840 г.
 - д) 2004 г.
30. 2 октября 2005 г. судья Международной кинологической федерации от Беларуси

Вербицкий Вячеслав Сигизмундович первый в истории кинологии присудил титул «Лучшая собака выставки» ...

- а) хаски
- б) ротвейлеру
- в) якутской лайке
- г) легавой
- д) гончей

31. РКФ – это...

- а) Российская киноиндустриальная федерация
- б) Расистская кинологическая федерация
- в) Российская кинологическая федерация
- г) Разумная каннибалическая флуктуация
- д) нет верного варианта

32. Порода признана РКФ, но не признана МКФ ...

- а) восточносибирская лайка
- б) западносибирская лайка
- в) якутская лайка
- г) норвежская лосиная лайка
- д) нет верного варианта

33. Порода, выведенная путем скрещивания карельских и олонечских отродий промысловых охотничьих собак с финской ...

- а) западносибирская лайка
- б) восточносибирская лайка
- в) карело-финская лайка
- г) норвежская лосиная лайка
- д) нет верного варианта

34. В ... году финский шпиц был объявлен национальной собакой Финляндии.

- а) 1697 г.
- б) 1891 г.
- в) 1923 г.
- г) 1640 г.
- д) 1979 г.

35. Шерсть на спине красная или золотисто-красная, предпочтительно яркая, характерна для ... лайки.

- а) западносибирской
- б) восточносибирской
- в) русско-европейской
- г) норвежского элькхунда
- д) карело-финской

36. Другое название норвежской лосиной лайки ...

- а) эльбраунг
- б) эльхундт
- в) эльтынг
- г) эльбраун
- д) элькхунд

37. Охотничья собака лесной полосы Урала, Западной и Средней Сибири ...

- а) норвежский элькхунд
- б) карело-финская лайка
- в) русско-европейская лайка
- г) восточносибирская лайка
- д) западно-сибирская лайка

38. Охотничья собака лесной зоны европейской части России –...

- а) карело-финская лайка

- б) норвежский элькхунд
 - в) восточносибирская лайка
 - г) русско-европейская лайка
 - д) западносибирская лайка
39. Псевдобешенство называют болезнь ...
- а) Бора-Бора
 - б) Ауэски
 - в) сосудов
 - г) Морганьи-Эдемса -Стокса
 - д) хаски
40. Состояние спячки при тяжелых инфекционных заболеваниях ...
- а) сопор
 - б) ступор
 - в) парез
 - г) обморок
 - д) шок
41. Бессознательное состояние собаки ...
- а) обморок
 - б) кома
 - в) течка
 - г) хромота
 - д) ступор
42. Порода охотничьих собак относится к легавым ...
- а) русский спаниель
 - б) сенбернар
 - в) афганская борзая
 - г) пойнтер
 - д) фокстерьер
43. Легавая охотничья собака ...
- а) русский спаниель
 - б) сенбернар
 - в) английский сеттер
 - г) доберман
 - д) фокстерьер
44. Легавая собака немецкого происхождения...
- а) русская борзая
 - б) курцхаар
 - в) немецкая овчарка
 - г) доберман
 - д) ягдтерьер
45. Группа пород охотничьих собак, используемых для охоты на пернатую дичь, называемых так вследствие присущего некоторым из них свойства ложиться перед найденной ими дичью ...
- а) борзые
 - б) норные
 - в) подружейные
 - г) легавые
 - д) охотничьи
46. Выберите черту, характерную для группы пород легавых собак ...
- а) делают стойку, поднимая лапу
 - б) ложатся перед дичью
 - в) делают стойку, не поднимая лапу
 - г) делают «железную» стойку

- д) останавливаются перед дичью
47. Родина пород легавых охотничьих собак ...
- а) Китай
 - б) Азия
 - в) Африка
 - г) Западная и Южная Европа
 - д) Ирак
48. Тип конституции легавых собак ...
- а) крепкий сухой
 - б) крепкий рыхлый
 - в) грубый рыхлый
 - г) грубый сухой
 - д) нежный ранимый
49. Крепкий сухой тип конституции характерен для ...
- а) сенбернара
 - б) пойнтера
 - в) бульдога
 - г) овчарки
 - д) ротвейлера
50. Форма постава ушей у легавых собак ...
- а) стоячие
 - б) полустоячие
 - в) висячие на хряще
 - г) висячие
 - д) лежачие
51. Изначально порода использовалась для охоты на дичь с сетями...
- а) лайки
 - б) легавые
 - в) борзые
 - г) гончие
 - д) норные
52. Порода легавых собак называется иначе «короткошерстая легавая»...
- а) дратхаар
 - б) такса
 - в) пойнтер
 - г) курцхаар
 - д) венгерская легавая
53. Однотонный темно-красно-рыжий окрас характерен для, а остальные типы окраса считаются пороком.
- а) курцхаара
 - б) дратхаара
 - в) ирландского сеттера
 - г) пойнтера
 - д) венгерской легавой
54. Легавая порода собак была признана в 1876 г. ...
- а) курцхаар
 - б) дратхаар
 - в) пойнтер
 - г) венгерская легавая
 - д) ирландский сеттер
55. Порода легавых собак была выведена в Ирландии ...
- а) курцхаар
 - б) ирландский сеттер

в) пойнтер

г) венгерская легавая

д) английский сеттер

56. Порода легавых собак была выведена в Англии ...

а) курцхаар

б) ирландский сеттер

в) дратхаар

г) венгерская легавая

д) английский сеттер

57. Порода легавых собак была выведена в Германии ...

а) курцхаар

б) ирландский сеттер

в) пойнтер

г) венгерская легавая

д) английский сеттер

58. Порода легавых собак, выведенная от последовательного скрещивания испанской легавой с паратю разнообразностью фоксхаунда, потом с бульдогом, легким сеттером, старофранцузским браком и даже с борзой ...

а) курцхаар

б) ирландский сеттер

в) дратхаар

г) венгерская легавая

д) пойнтер

59. Название какой из пород легавых произошло от английского «делать стойку»?

а) курцхаар

б) гордон

в) пойнтер

г) стопхаунд

д) дратхаар

60. Стандарт на породу легавых собак пойнтер принят в ... году.

а) 1890

б) 1993

в) 2005

г) 1904

д) 1850

61. Основанием для становления и развития породы курцхаар с 1897 г. стало ...

а) распространение двуствольного ружья

б) установление стандарта породы

в) популярность породы

г) хорошие качества породы

д) племенная книга

62. Немецкая жесткошерстная легавая ...

а) курцхаар

б) дратхаар

в) английский сеттер

г) пойнтер

д) шотландский сеттер

63. Порода дратхаар была принята в ... году.

а) 1902

б) 1860

в) 1980

г) 2010

д) 1790

64. Породу легавых собак прозвали «серебряный призрак»...

а) пойнтер

б) дратхаар

в) английский сеттер

г) веймаранер

д) шотландский сеттер

65. Веймарскую легавую прозвали «серебряным призраком» из-за ...

а) формы ушей

б) способа охоты

в) окраса

г) цвета глаз

д) формы прикуса

66. Для легавых характерна ... форма головы.

а) вздернутая

б) параллельная

в) опущенная

г) перпендикулярная

д) треугольная

67. Вид хвоста характерен для породы сеттер ...

а) полено

б) прут

в) перо

г) сабля

д) серп

68. Породы, которые работают в основном в лесной и лесостепной местности – ...

а) легавые

б) гончие

в) борзые

г) лайки

д) спаниели

69. Первое требование к гончей собаке ...

а) хороший полаз

б) большая скорость

в) жажда крови

г) тяжёлая вязка

д) длинное туловище

70. В... веке начала зарождаться порода гончих.

а) 11

б) 14

в) 18

г) 20

д) 21

71. Обнаружены ... лет до н. э первые изображения гончих и сцен охоты с ними на древних египетских памятниках.

а) 2000—2500

б) 7000—8800

в) 5000—4500

г) 9500—8000

д) 6500—7000

72. Период охоты с гончими ...

а) осень и начало зимы

- б) конец лета, осень
- в) начало весны, зима
- г) весна, начало лета
- д) лето, начало осени

73. Собаки породы ... азартно преследуют животных, вынуждают их покидать обжитые места, а иногда просто загоняют и давят.

- а) легавые
- б) гончие
- в) борзые
- г) лайки
- д) спаниели

74. Родина гончих собак ...

- а) Россия
- б) Франция
- в) Германия
- г) Великобритания
- д) США

75. В мире насчитывается около ... пород гончих.

- а) 30
- б) 40
- в) 50
- г) 60
- д) 70

76. Высота в холке кобелей русской гончей ...

- а) 50–60 см
- б) 57–65 см
- в) 64–69 см
- г) 60–80 см
- д) 70–90 см

77. Высота в холке сук русской гончей ...

- а) 50–43 см
- б) 57–65 см
- в) 54–62 см
- г) 61–76 см
- д) 78–89 см

78. Хвост у гончих пород имеет форму ...

- а) серпа
- б) полена
- в) сабли
- г) прута
- д) пера

79. Год регистрации породы русская пегая гончая ...

- а) 1935
- б) 1925
- в) 1950
- г) 1960
- д) 1970

80. Год регистрации породы эстонская гончая ...

- а) 1935
- б) 1925
- в) 1954
- г) 1960

- д) 1970
81. Совокупность внешних признаков собаки ...
- а) индекс растянутости
 - б) экстерьер
 - в) конституция
 - г) индекс костистости
 - д) вязкость
82. Новая порода гончих – русская пегая была утверждена в ... году.
- а) 1990
 - б) 1925
 - в) 1980
 - г) 2000
 - д) 2006
83. Наиболее распространена охота на зайца и лисицу с ...
- а) легавыми
 - б) гончими
 - в) борзыми
 - г) лайками
 - д) спаниелями
84. Старое название русской пегой ...
- а) англо-русская
 - б) русско-венгерская
 - в) польская
 - г) немецко-венгерская
 - д) румынская
85. Стандарт русской гончей был написан ...
- а) Н.П. Белоусовым
 - б) Н. К. Кишенским
 - в) М.А. Сергеевым
 - г) Л. П. Сабанеевым
 - д) А. П. Мазовер
86. Нагонку молодых гончих начинают обычно в возрасте ...
- а) от 1,5 до 2 лет
 - б) от 10 до 12 месяцев
 - в) от 2 до 3 месяцев
 - г) от 3 до 4 месяцев
 - д) от 5 до 6 месяцев
87. Расцвет породы гончих в России наступил в ...годах.
- а) 60–70-х
 - б) 50–60-х
 - в) 70–80-х
 - г) 40–50-х
 - д) 20–30-х
88. Лучшим временем суток для натаски гончих считается ...
- а) раннее утро с 5 до 10 часов__
 - б) позднее утро с 9 до 11 часов
 - в) вечер с 17 до 22 часов
 - г) обед с 13 до 15 часов
 - д) поздний вечер с 20 до 22 часов
89. Лучшее время для нагонки гончих ...
- а) все летние месяцы
 - б) все осенние месяцы
 - в) все зимние месяцы

г) весной

д) зимой или летом

90. Впервые стандарт эстонской гончей утвержден в ... году.

а) 1944

б) 1954

в) 1964

г) 1974

д) 1984

91. Возраст гончих, когда корм должен составлять перемолотый запаренный овес, мясо, молоко и другие молочные продукты ...

а) от 1,5 до 2 лет

б) от 10 до 12 месяцев

в) от 2 до 3 лет

г) от 3 до 4 лет

д) от 5 до 6 месяцев

92. Кормить гончих необходимо ... раза в день.

а) 3

б) 2

в) 5

г) 6

д) 7

93. Гончие собаки, у которых при мраморном и непременно светло-сером или мраморно-пегом цвете шерсти еще находятся на глазах белые пятна ...

а) Буратино

б) Арлекино

в) Пьеро

г) Тортила

д) Мальвина

94. Английские паратые гончие, известные также под названием ...

а) бургунды

б) лисогоны

в) брудастые

г) курляндские

д) французские

95. Подкормку щенков начинают с ... дня после рождения.

а) 20–30

б) 18–20

в) 50–60

г) 60–70

д) 70–80

96. Выведенный в начале 20-х гг. XX в. в Германии охотничий терьер ...

а) ягдтерьер

б) фокстерьер

в) бультерьер

г) Джек Рассел терьер

д) той-терьер

97. Одна из самых распространенных в Европе английских групп собак, почти тождественная немецким пинчерам ...

а) терьеры

б) спаниели

в) борзые

г) гончие

д) овчарки

98. Единственный крупный терьер – служебная собака ...

а) эрдельтерьер

б) ягдтерьер

в) такса

г) лайка

д) спаниель

99. Большая группа собак, объединяющая около 30 пород – сильные, крупногрудые, с мощными лапами, отличающиеся злобным и бесстрашным нападением на зверя в норах ...

а) полевые собаки

б) норные собаки

в) луговые собаки

г) горные собаки

д) степные собаки

100. Лисий терьер ...

а) вельштерьер

б) фокстерьер

в) такса

г) ягдтерьер

д) спаниель

101. Фокстерьеры, вельштерьеры, ягдтерьеры и таксы – это породы ... собак.

а) норных

б) луговых

в) лесостепных

г) гончих

д) полевых

102. Терьер происходит от латинского слова «терра» в переводе ...

а) земля

б) небо

в) почва

г) солнце

д) растение

103. Порода собак, которая может с голосом гнать зайца, но их основная работа в норе по лисице, еноту и барсуку ...

а) такса

б) ретривер

в) шпицель

г) бульдог

д) пудель

104. Неприхотливый помощник мелких фермеров в Шотландии. В норе отлично работает по енотовидной собаке, лисице и барсуку ...

а) скотчтерьер

б) фокстерьер

в) спаниель

г) такса

д) лайка

105. Самая агрессивная по темпераменту порода из норных собак ...

а) такса

б) ягдтерьер

в) спаниель

г) фокстерьер

- д) лайка
106. Небольшие рабочие собаки, отличающиеся злобностью ...
- а) терьеры
 - б) спаниели
 - в) таксы
 - г) лайки
 - д) русская гончая борзая
107. Порода такса появилась первой.
- а) гладкошерстная
 - б) жесткошерстная
 - в) мягкошерстная
 - г) пушистая
 - д) длинношерстная
108. При скрещивании гладкошерстных такс с денди-даймондтерьерами выведена ... такса.
- а) жесткошерстная
 - б) гладкошерстная
 - в) длинношерстная
 - г) короткошерстная
109. Родина большинства терьеров – ...
- а) Ирак
 - б) Великобритания
 - в) Греция
 - г) Италия
 - д) Россия
110. У породы ... шерсть практически не линяет.
- а) фокстерьер
 - б) ягдтерьер
 - в) такса
 - г) овчарка
 - д) лайка
111. При скрещивании гладкошерстой таксы со спаниелем выведена ... такса.
- а) длинношерстная
 - б) бесшерстная
 - в) жесткошерстная
 - г) короткошерстная
112. Группа пород охотничьих ловчих собак для безружейной охоты на зверей ...
- а) борзые
 - б) легавые
 - в) гончие
 - г) норные
 - д) лайки
113. Родиной борзых считается ...
- а) Иран
 - б) Древний Египет
 - в) Аравия
 - г) Афганистан
 - д) Китай
114. Отличительная черта характера псовых борзых ...
- а) славятся силой к дальней доскачке
 - б) очень хорошо работают в горных условиях
 - в) очень злобные, отличаются вязкостью
 - г) добрые, крепкие собаки

д) резвость и особенно быстрый порыв к поимке зверя

115. Казахские борзые...

- а) тазы
- б) бракк
- в) келпи
- г) фогсхаунд
- д) риджбек

116. Типичная масть тазы ...

- а) ярко-рыжая, с черными кончиками волос на спине, подвесах и ушах
- б) черная, с ярко-рыжими кончиками волос на спине, подвесах и ушах
- в) белая, с черными кончиками волос на спине
- г) серая, с белыми кончиками волос на ушах
- д) разноцветная

117. Тазы делятся на...

- а) казахскую и туркменскую
- б) киргизскую и кавказскую
- в) казахскую и киргизскую
- г) туркменскую и кавказскую
- д) киргизскую и иракскую

118. Аборигенная порода собак из древней группы среднеазиатских борзых, сформировавшаяся в экстремальных горных районах Кыргызстана ...

- а) тазы
- б) тайган
- в) грейхаунд
- г) хортая борзая
- д) дирхаунд

119. Борзые, встречаясь в степях Бессарабии и Румынии, произошли от скрещивания польских хортых с крымками ...

- а) молдавские
- б) казахские
- в) русские
- г) киргизские
- д) горские

120. Особая группа западноевропейских борзых, разводимых в прежней Польше и Англии, их скрещивали для поддержания породы с бульдогами ...

- а) хивинские
- б) хортые
- в) горские
- г) туркменские
- д) английские

121. Страна, где наиболее широко применяется охота с борзыми ...

- а) Австралия
- б) Англия
- в) Россия
- г) Германия
- д) Италия

122. Собака степных регионов европейской части России. Образовалась порода в XIX веке в результате слияния горских и крымских борзых, тазы и хортых ...

- а) салюки
- б) афганская борзая
- в) южнорусская борзая
- г) русская псовая борзая

д) английская борзая

123. Борзые относятся к длинношерстным ...

а) афганская, русская псовая

б) азавак, грейхаунд

в) венгерская, испанский гальго

г) польский харт, южнорусская

д) уиппет, хортая

124. Эта борзая собака известна в Испании еще со времен Древнего Рима.

Произошла от арабских борзых, которые попали в Испанию с маврами в IX веке ...

а) грейхаунд

б) венгерская борзая

в) испанский гальго

г) левретка

д) уиппет

125. Борзая выведена на севере Англии в XIX веке специально для собачьих бегов и охоты на кроликов путем скрещивания различных терьеров с некрупными грейхаундами и левретками ...

а) уиппет

б) грейхаунд

в) хортая

г) польский харт

д) азавак

126. Охотничья собака южных регионов европейской части России, представляет собой гибридизацию азиатских и южнорусских пород борзых с грейхаундами ...

а) уиппет

б) хортая борзая

в) тазы

г) азавак

д) ольсикий харт

127. Любимые собаки предводителей шотландских кланов, которые использовали их для охоты на оленей. В США с этими борзыми охотятся на койотов и кроликов ...

а) дирхаунд

б) грейхаунд

в) уиппет__

г) волкодав

д) азавак

128. Самая крупная в мире охотничья собака...

а) уиппет

б) английский бульдог

в) грейхаунд

г) дирхаунд

д) ирландский волкодав

129. Важнейшим качеством охотничьей борзой является ...

а) смелость

б) резвость

в) быстрота

г) ловкость

д) доброта

130. Для борзой – это спокойное, безразличное отношение к животным, не являющимся объектом охоты.

а) резвость

б) тягучесть

в) вежливость

г) настойчивость

д) бросок

131. Бесстрашие по отношению к промысловому зверю, хищнику, которое проявляют ловчие собаки. У борзых это качество обнаруживается тогда, когда собака отважно идет на

волка...

а) мастерство

б) злоба

в) прыткость

г) бросок

д) злобность

132. Одной из глупых собак в плане дрессуры согласно исследованиям является ...

а) дирхаунд

б) уипет

в) афганская борзая

г) грейхаунд

д) тазы

133. Расстояние между клетками с дичью при натаске в полевых условиях ...

а) 12 м

б) 60 м

в) 30 м

г) 10 м

д) 5 м

134. Обучение командой «рядом» необходимо в возрасте ... месяцев.

а) 10

б) 2

в) 4

г) 8

д) 9

135. «Гоп» – это команда ...

а) прыжок

б) принести добычу

в) идти рядом

г) принять стойку

д) ускорить бег

136. Тип густой плотной шерсти, характерный для русско-псовой борзой ...

а) псина

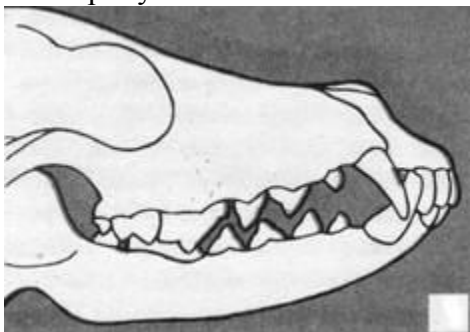
б) псовина

в) густошерстье

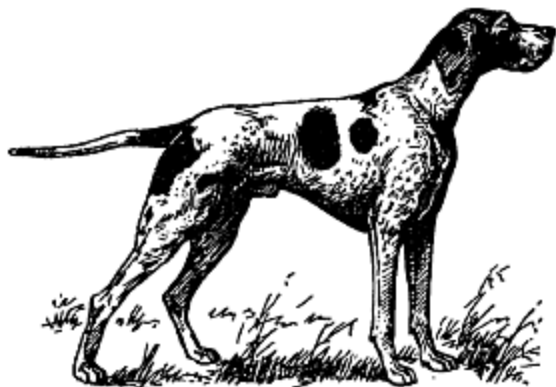
г) шерстка

д) покровина

137. Прикус собаки ...



- а) недокус
 - б) бульдожий
 - в) клещеобразный
 - г) перекрестный
 - д) ножницеобразный
138. Порода собаки ...



- а) дратхаар
 - б) курцхаар
 - в) сеттер
 - г) пойнтер
 - д) лангхаар
139. Порода собаки ...



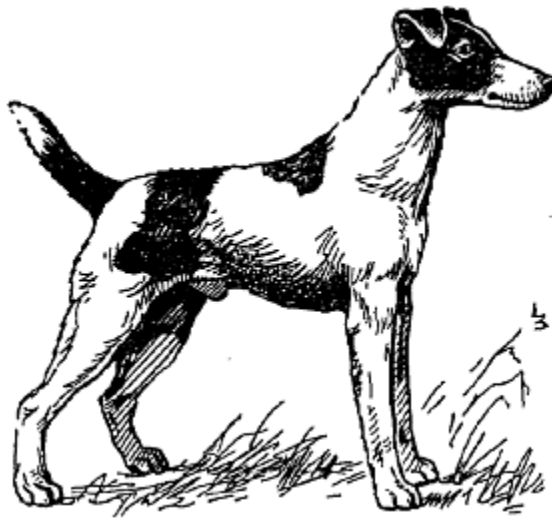
- а) курцхаар
 - б) дратхаар
 - в) хортая борзая
 - г) тайган
 - д) спаниель
140. Определить породу...



- а) ретривер
 - б) лабрадор
 - в) спаниель
 - г) фокстерьер
 - д) ягдтерьер
141. ... фокстерьер



- а) курчавый
 - б) большой
 - в) длинношерстный
 - г) гладкошерстный
 - д) жесткошерстный
142. Порода охотничьей собаки



- а) фокстерьер
- б) ягдтерьер
- в) вельштерьер
- г) Джек Рассел терьер
- д) хардтерьер

143. Охотничья собака ...



- а) спаниель
- б) такса
- в) ягдтерьер
- г) бигль
- д) курцхаар

144. Собака хорошо упитанна и развита, имеется небольшая жировая прослойка ...

- а) заводская
- б) рабочая
- в) ездая
- г) недостаточная
- д) выставочная

145. Собака в спортивной форме, хорошо видны мышцы, заметны 2 – 3 последних ребра, жировой прослойки почти нет ...

- а) заводская
- б) рабочая
- в) ездая
- г) продажная
- д) выставочная

146. Сильное искривление передних конечностей собаки, при котором лапы вывернуты наружу, в стороны; у большинства пород рассматривается как дефект ...

- а) размёт
- б) разлёт
- в) расход
- г) растоп
- д) сход

147. Перерыв в отдаче голоса гончей, которая, потеряв след гонного зверя, ненадолго замолкает ...

- а) переголосок
- б) перекличка
- в) перетолчка
- г) переход
- д) перемолчка

148. Более темный или, наоборот, белесый окрас шерсти вокруг глаз собаки ...

- а) очёсы
- б) подчёсы
- в) зачёсы
- г) счёсы
- д) расчёсы

149. Белая шерсть на конечностях, поднимающаяся выше лап...

- а) гольфы
- б) носки
- в) следки
- г) чулки

д) колготки

150. Спокойный, размеренный галоп борзой ...

а) подмёт

б) намёт

в) подлёт

г) налёт

д) залёт

СПРАВКА

Нормативно-правовая основа формирования структуры рабочей программы

РАБОЧАЯ ПРОГРАММА ДИСЦИПЛИНЫ

1. Федеральный закон от 29 декабря 2012 г. N 273-ФЗ "Об образовании в Российской Федерации"
2. Приказ Министерства науки и высшего образования РФ от 6 апреля 2021 г. N 245 "Об утверждении Порядка организации и осуществления образовательной деятельности по образовательным программам высшего образования - программам бакалавриата, программам специалитета, программам магистратуры" (вступил в силу 1 сентября 2022 года)
3. Федеральный государственный образовательный стандарт высшего образования (пример – бакалавриат):
 - 3.8. Организация самостоятельно планирует результаты обучения по дисциплинам (модулям) и практикам, которые должны быть соотнесены с установленными в программе бакалавриата индикаторами достижения компетенций.
 - 4.2.2. ...Электронная информационно-образовательная среда Организации должна обеспечивать: доступ к учебным планам, рабочим программам дисциплин (модулей), практик, электронным учебным изданиям и электронным образовательным ресурсам, указанным в рабочих программах дисциплин (модулей), практик...
 - 4.3.3. При использовании в образовательном процессе печатных изданий библиотечный фонд должен быть укомплектован печатными изданиями из расчета не менее 0,25 экземпляра каждого из изданий, указанных в рабочих программах дисциплин (модулей), практик, на одного обучающегося из числа лиц, одновременно осваивающих соответствующую дисциплину (модуль), проходящих соответствующую практику.
 - 4.3.4. Обучающимся должен быть обеспечен доступ (удаленный доступ), в том числе в случае применения электронного обучения, дистанционных образовательных технологий, к современным профессиональным базам данных и информационным справочным системам, состав которых определяется в рабочих программах дисциплин (модулей) и подлежит обновлению (при необходимости).
 - 4.3.1. Помещения должны представлять собой учебные аудитории для проведения учебных занятий, предусмотренных программой бакалавриата, оснащенные оборудованием и техническими средствами обучения, состав которых определяется в рабочих программах дисциплин (модулей).